

Operační riziko – spočívá v riziku ztráty majetku vyplývající z nedostatečných či chybných vnitřních procesů, ze selhání provozních systémů či lidského faktoru, popř. z vnějších událostí a ztráty majetku svěřeného do úschovy nebo jiného opatrování, které může být zapříčiněno zejm. insolventností, nedbalostním nebo úmyslným jednáním osoby, která má v úschově nebo jiném opatrování majetek Fondu nebo cenné papíry vydávané Fondem.

Rizika související s investičním zaměřením Fondu – souvisejí s investičním zaměřením Fondu na určitý druh majetku, např. riziko změny ceny cenných papírů v majetku Fondu v reakci na změny ekonomických podmínek, úrokových měr a způsobu, jak trh cenné papíry vnímá; riziko změny ceny dluhopisů v reakci na úrokové míry, přičemž růst úrokové míry vede k poklesu ceny dluhopisu; či politické riziko, neboť politická situace v zemích může mít vliv na hodnotu cenných papírů společností, do jejichž cenných papírů Fond nebo podkladový fond investoval.

IV. Poplatky a náklady Fondu

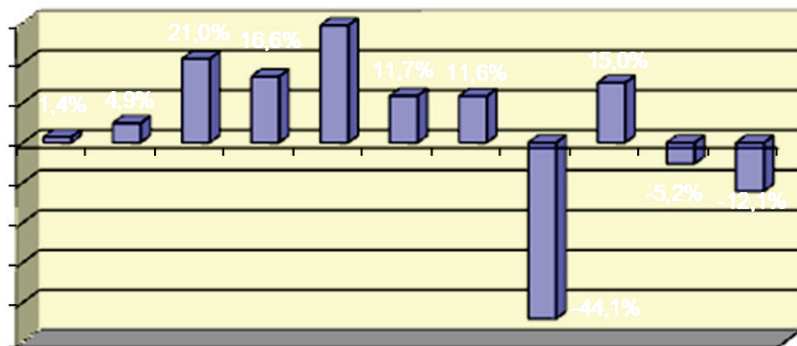
<i>Jednorázové poplatky účtované před nebo po ukončení investice</i>	
Vstupní poplatek	3 % z připsaných finančních prostředků*
Výstupní poplatek	3 % z vyplacených finančních prostředků*
<i>Náklady hrazené z majetku Fondu v průběhu roku**</i>	
Celková nákladovost	2,83 % z průměrné hodnoty vlastního kapitálu
<i>Náklady hrazené z majetku fondu za zvláštních podmínek</i>	
Výkonnostní poplatek	0 %

Poplatky účtované investorům a náklady hrazené z majetku Fondu slouží k zajištění správy majetku fondu, včetně vydávání nebo prodeje a odkupování podílových listů, a tyto poplatky a náklady snižují potenciální výnosnost investice pro investora. Detailní přehled a popis poplatků účtovaných investorům a nákladů hrazených z majetku Fondu obsahuje statut.

* jedná se o nejvyšší částku, která může být investorovi účtována před uskutečněním investice, nebo před vyplacením investice

** jedná se o údaj za předchozí účetní období; tyto náklady se odrazí pouze ve výkonnosti příslušné investice, nejsou účtovány přímo investorovi

V. Historická výkonnost



Uvedené údaje se týkají minulosti a nejsou spolehlivým ukazatelem budoucích výnosů. Uvedené údaje tak mají pouze omezenou vypovídací schopnost jako indikátor budoucí výkonnosti.

Uváděná výkonnost nezahrnuje poplatky spojené s vydáváním a odkupováním podílových listů.

Fond byl otevřen 10.8.2001.

Výkonnost je počítána v CZK.

VI. Další praktické informace

Depozitářem Fondu je Československá obchodní banka, a.s.

Společnost na žádost investora poskytne zdarma v elektronické či tištěné podobě statut, poslední uveřejněnou výroční zprávu Fondu a pololetní zprávu Fondu, a to v českém jazyce.

Dodatečné informace je možné získat v sídle Společnosti - Ostrava, Moravská Ostrava, Nádražní 213/10, PSČ: 702 00, na pobočce Společnosti - Orlová-Lutyně, U Centrumu 751, PSČ 735 14, na URL adrese www.prosperita.com, e-mailem na info@prosperita.com, nebo telefonicky na číslech 596 539 250, 596 112 638, 596 112 637 v pracovní době od 8:00 do 15:00 h.

Společnost odpovídá za správnost a úplnost údajů uvedených v tomto sdělení, jsou-li nejasné, nepravdivé, zavádějící nebo klamavé nebo nejsou-li v souladu s informacemi uvedenými ve statutu.

Povolení k vytvoření tohoto fondu bylo vydáno v České republice. Společnost, která obhospodařuje tento Fond, podléhá dohledu České národní banky.

Toto sdělení klíčových informací bylo vyhotoveno ke dni 1.7.2012.